

Exo7 Productions

Les Mutins de Pangée

Les films des deux rives

Louise

Un film de Jean-François Gallotte



Avec Claudine Baschet et Charlotte Sohm mais aussi Julie Marboeuf Clémentine Decraene François Frapier Isabelle Brochard Claire Soumagnas Jean Soumagnas Serge Djen Anthony Marty Mathilde Bourbin Giampiero Ripanti Jean-François Gallotte. SCENARIO Irène Sohm Aurélie Martin Charlotte Sohm IMAGE Aurélie Martin et Antonin Richard SON Raoul Fruhauf SCRIPTE Nadja Berruyer DESSIN Lotte DECORATEUR Laure Lepelley COSTUME Nadja Berruyer MONTAGE Aurélie Martin ANIMATION Aurélie Martin MUSIQUE Suffocating Minds Modraw Jean-Claude Stephan ETALONNAGE Film Factory - Clara Della Tore PRODUCTEUR Exo7 Productions Alain Damagnez

www.louise-lefilm.fr



SYNOPSIS

Lors d'une consultation chez son médecin traitant, CHARLOTTE, une jeune femme de 30 ans apprend qu'elle est enceinte. En recherche d'emploi et vivant en co-location avec son amie CLEMENTINE, ce n'est pas le moment idéal pour avoir un enfant.

Via JULIE BORGNE qui travaille pour une association d'aide à domicile Charlotte rencontre MADELEINE une vieille femme de 84 ans, très alerte et un peu indigne, qui habite seule dans un grand appartement avec à une vaste terrasse-jardin qui donne sur les toits de Paris. JULIE BORGNE semble très intéressée par l'appartement qu'occupe la vieille dame.

Au cours de l'entretien qui suit Julie vante les mérites de Charlotte tout en abusant de la boisson exotique à base de rhum, que leur a offert Madeleine. En état d'ébriété avancé, elle s'en va en laissant les deux femmes faire plus ample connaissance.

Madeleine a compris que Charlotte n'a jamais exercé le métier de Dame de Compagnie. La jeune femme lui confirma que c'est Pôle Emploi qui la dirigée sur l'association. Madeleine décide de réfléchir avant de donner sa réponse.

Charlotte retrouve Julie qui l'attend en bas de l'immeuble.

Restée seule Madeleine semble perdue dans ses pensées. Charlotte revient et lui offre un petit bouquet de fleur. Émue la vieille femme lui dit de venir lundi.

Lorsque Charlotte arrive pour prendre son travail, elle s'aperçoit que quelqu'un est dans la place et que Madeleine se conduit d'une façon odieuse avec elle. La Dame de Compagnie postulante jette l'éponge et confie à Charlotte, qu'elle prend pour la fille de Madeleine, qu'elles ne trouveront personne pour travailler à sa poste.

Madeleine jette son dévolu sur Charlotte, qui n'a aucune expérience, et la prend à l'essai 3 mois tout en lui précisant bien ses exigences : elle est autonome et indépendante et souhaite le rester le plus longtemps possible.

Les deux femmes s'apprivoisent.

La vieille dame n'est pas toujours facile. Elle cache un chagrin qu'elle tente d'apaiser en parlant à la photo d'une femme appelée LOUISE accrochée au mur d'une pièce que Charlotte découvre provoquant la colère de Madeleine.

De son côté, Charlotte sur les instructions de Julie, s'intéresse aux médicaments Madeleine toujours très vigilante à la régularité des prises.

Un jour, sous prétexte de chercher une machine à coudre, Madeleine lui fait visiter un appartement qui lui appartient juste en dessous de chez elle et qui est vide.

Clémentine annonce à Charlotte que son fiancé va venir vivre avec elles dans leur colocation.

Charlotte décide de squatter l'appartement vide de Madeleine. De nuit des silhouettes apportent des bagages. Pour conserver son emploi précaire, Charlotte cache sa grossesse en se bandant le ventre.

Madeleine découvre très vite l'installation de la jeune femme, mais contre toute attente cette cohabitation indirecte les rapproche mais sans que ni l'une, ni l'autre ne dévoile leur part d'ombres.

Lors d'une visite d'un couple d'amis plus tout jeune et qui se plaignent de maladie. Madeleine fait une démonstration de la fin de vie qu'elle veut. Le couple est atterré tandis Charlotte le prend comme un signe. Est-ce que la prise de médicament répétée à des doses plus importantes, donné par la jeune femme, commencerait à faire son effet ?

Madeleine et Charlotte deviennent très proches. Elles passent beaucoup de temps ensemble à parler de choses et d'autres. Ainsi Charlotte s'aperçoit que Madeleine déteste les enfants mais qu'elle aimerait encore être amoureuse. Tandis que Madeleine enjoint Charlotte de ne pas avoir peur de vivre.

Militante politique depuis toujours, Madeleine a une grande passion pour LOUISE MICHEL et rêve d'être enterré à côté d'elle. Ensembles elles se rendent au cimetière pour persuader le responsable des lieux du bien fondé du souhait de Madeleine. L'homme accepte.

Charlotte est toute contente, Madeleine beaucoup moins, elle se sent menacée sans parvenir à savoir d'où cela vient.

De la présence de plus en plus fréquente dans son esprit de LOUISE ? Elle la sent qui rôde autour d'elle alors qu'elle ne la pas vu depuis des années.

C'est l'anniversaire de Charlotte. Plusieurs amies sont là, dont une très qui ne va pas tarder à accoucher. Au cours de la soirée Charlotte apprend que Clémentine est enceinte. Cette nouvelle la bouleverse.

Lorsque Charlotte ne se présente pas à son travail, Madeleine descend la voir et découvre que la jeune femme fait une fausse-couche. Elle s'occupe d'elle avec toute la maladresse dont elle est capable et appelle un médecin.

D'un accord tacite, Madeleine et Charlotte décident de se séparer. Charlotte vient lui dire « au revoir » et lui dit qu'elle s'est beaucoup attachée à elle et qu'elle continuera à venir la voir. Elle descend préparer ses affaires.

Le son d'une dispute, provenant de l'appartement dans bas, éclate. Intriguée, Madeleine écoute puis descend. Par la porte ouverte, elle comprend que sa fille LOUISE, qui a disparu depuis des années, et qui la déteste, s'est servi de sa fille Charlotte pour tenter de la diminuer physiquement afin de capter l'héritage plutôt. Malheureusement Charlotte n'est plus d'accord.



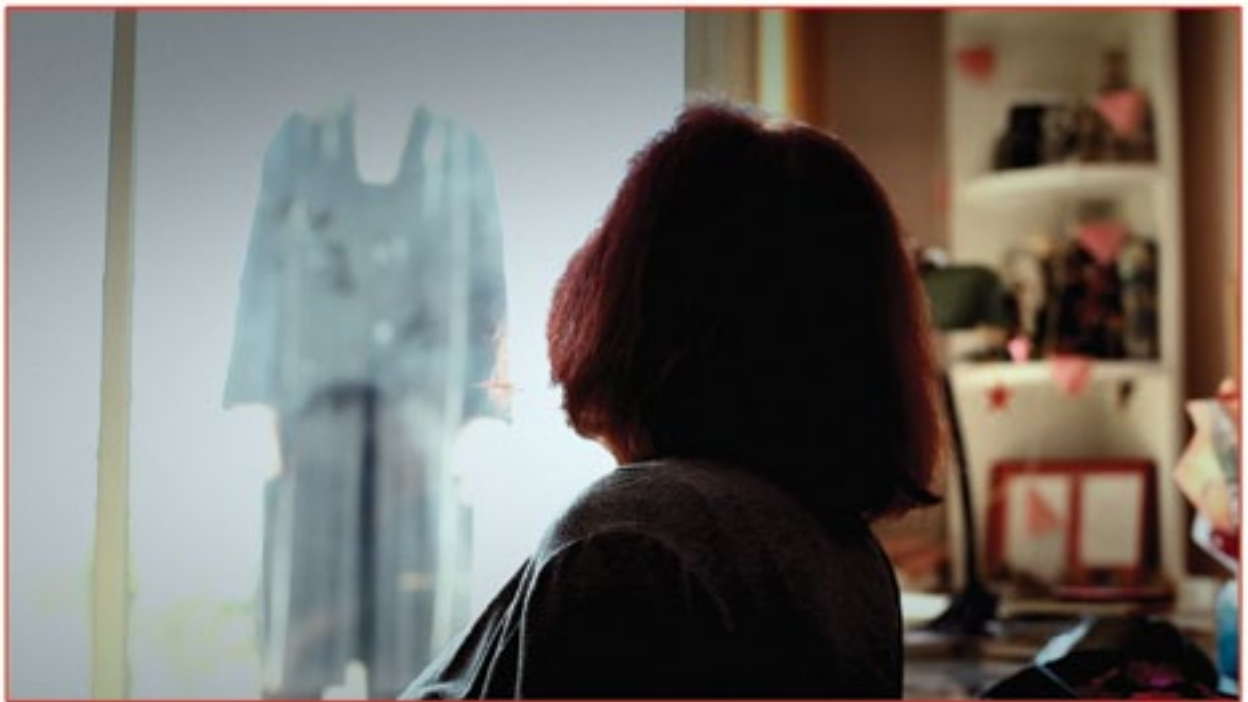
LOUISE

Une jeune femme, 20/25 ans, regard arrogant ainsi apparaît-elle sur une photo dans le film. Nous savons qu'elle porte le même prénom que Louise Michel.

Mais qui est-elle ? Qu'est-ce qui la relie à Madeleine ? Quel lien ? Amical ? Familial ? Est-elle morte ? Ou est-elle encore en vie ?

Madeleine lui parle, l'attend, la voit, la cherche et l'espère...

Et si ce n'était que l'illusion d'un esprit qui lentement, inexorablement vacille et que Madeleine cache ?





Claudine Baschet est Madeleine Boitelle

Docteur en médecine (1958) Claudine a une formation de psychanalyste, pratique de psychothérapeute (notamment psychodrame). Elle est militante de base et secrétaire générale du MLAC (Mouvement pour la Liberté de l'Avortement et de la Contraception) de sa création au vote de la loi Veil en 1975. Elle est élue Administrateur de l'Association pour le Droit de Mourir dans la Dignité (ADMD) lors de la première assemblée générale et le reste pendant 12 ans. C'est en 1991 qu'elle devient comédienne, mettant en acte son désir d'adolescente.

Claudine joue le rôle de Madeleine Boitelle dans LOUISE. Elle a 84 ans et s'amuse à chercher une dame de compagnie. Comme aimantée par une jeune femme qui lui est présentée, c'est Charlotte qu'elle choisira pour passer ses journées Madeleine entretient une relation mystérieuse avec une photo encadrée sur le mur d'une pièce de son appartement où elle aime s'y retirer pour lui parler.

Charlotte Sohm est Charlotte



Charlotte a fait ses études à la Sorbonne nouvelle avec une spécialisation en cinéma finlandais. Elle suit des cours de théâtre et joue dans deux courts métrages "La Leçon du jour" de Irène Sohm suivi de "La galette des rois" qui remportent un joli succès dans les festivals avec notamment une sélection à la semaine de la critique à Cannes. Elle remporte deux prix d'interprétation au festival du court métrage de Lille et de Caen. En 2000, Charlotte part pour la première fois en Islande et découvre la grande richesse culturelle de ce pays et notamment sa diversité musicale. Elle décide de s'installer, un jour où l'autre dans l'île. Entre temps, elle travaille, pendant plus de six ans, dans le domaine de la musique pour différentes salle de concerts et festivals à Paris. En 2009, elle crée le festival Air d'Islande et retourne régulièrement en Islande avec l'envie de faire découvrir au plus grand nombre la culture islandaise en France. En 2014, elle s'installe un temps à Reykjavik afin de continuer le travail de mise en relation entre les deux pays, avec la création d'un festival français en Islande.

Charlotte joue le rôle de Charlotte dans LOUISE. Cette jeune femme au statut précaire est propulsée comme la dame de compagnie de Madeleine Boitelle. Les débuts de leur relation sont tumultueux mais Charlotte va trouver en Madeleine la force pour sa propre existence

Jean-François Gallotte



Réalisateur, *Louise* est son 5^{ème} long métrage, ses films témoignent d'une liberté de ton. Son travail tourne autour de la transgression, la provocation et l'humour. Cinéphile habité par les cinémas et le cinéma, il y a de l'humilité dans son rapport avec celui-ci. Absence d'égo qui va de paire avec le sens de la patrie. Ses goûts, ses partis pris mêlent ainsi valeur reconnue et membre d'une famille tout à la fois sentimental et professionnelle. Manière bien à lui d'embrasser dans le même mouvement une fidélité à des convictions, le cinéma et la vie.

«Louise» est un grand film populaire, de ceux dont on rêve mais qui ne viennent pas dans une production cinématographique nombriliste et bien pensante ou élégamment cynique, indifférente au monde.

Un grand film populaire est un film qui nous rassemble dans un rire subversif qui laisse vite la place à la tendresse.

Un film qui n'a pas peur de l'émotion, une émotion qui naît de la vérité des personnages, de leur humanité.

Un grand film populaire est grave, bien planté dans le mystère des liens qui unissent une mère et sa fille, une vieille femme en manque d'amour et une jeune fille en quête de sens.

Un grand film populaire nous fait aimer tous les personnages. Aucun n'est sympathique mais tous nous ressemblent dans nos peurs intimes, nos lâchetés quotidiennes et nos désirs les plus secrets.

Et la tendresse ! Oui la tendresse qui s'exprime avec pudeur en se cachant derrière le rire ou sous le trait fragile, faussement enfantin, des personnages dessinés et animés qui ponctuent le film pour lui faire prendre le large, de la hauteur. Et pourtant on n'est pas poli, on ne prend pas la vie du bout des lèvres dans ce film, on est cru et cruel s'il le faut

La vieillesse n'est pas tabou, ni la mort, ni l'amour. Rien de ce qui nous fait humain, même l'engagement contre le capitalisme, ne se renie.

Ce film ose, ose tout, non pas pour nous plaire ou nous choquer à bon compte, mais pour nous grandir, nous donner envie de vivre une vie plus grande que nos vies».



FICHE ARTISTIQUE

MADELEINE

Claudine BASCHET

CHARLOTTE

Charlotte SOHM

LE MEDECIN DE CHARLOTTE

Serge DJEN

JULIE BORGNE

Julie MARBOEUF

MON PETIT

Isabelle BROCHARD

LE GARDIEN DU CIMETIERE

François FRAPIER

LA FEMME MALADE

Claire SOUMAGNAS

LE MARI MALADE

Jean SOUMAGNAS

LE JEUNE HOMME DU PARC

Anthony MARTY

LA JEUNE FEMME AU LANDAU

Mathilde BOURBIN

PIERO

Giam Piero RIPANTI

LOUISE

Ireine SOHM

L'AMIE DE CHARLOTTE

Clémentine DECRAENE

LA CONCIERGE

Madame ALVES

LE MEDECIN DE MADELEINE

Jean-François GALLOTTE



FICHE TECHNIQUE

REALISATION

Jean-François GALLOTTE

SCENARIO

Ireine SOHM / Aurélie MARTIN / Charlotte SOHM

IMAGE

Aurélie MARTIN assistée d'Antonin RICHARD

SON

Raoul FRUHAUF

MONTAGE

Aurélie MARTIN

SON & MIXAGE

Raoul FRUHAUF

ANIMATION

Aurélie MARTIN

DESSINS ORIGINAUX

LOTTE

MUSIQUE ORIGINALE

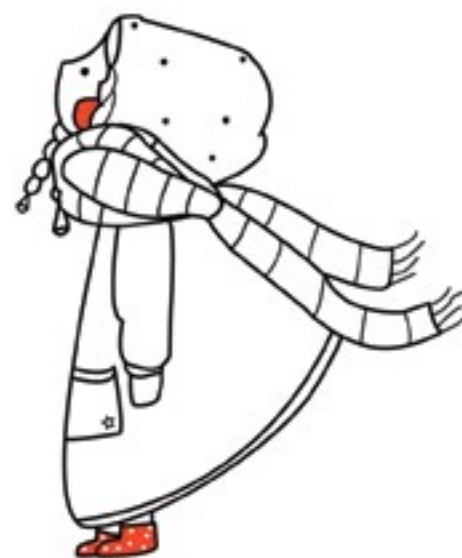
SUFFOCATING MINDS

MUSIQUE ADDITIONNELLE

Jean-Claude STEPHAN / MODRAW

PRODUCTION

Alain DAMAGNEZ



INFOS

www.louise-lefilm.fr

CONTACT

L'équipe du film :

contact@louise-lefilm.fr

L'attaché de presse :

Bdfgdjfhg Nfjkhdsjk - gfhghfj@gfgkfj.com

La distribution:

Les films des deux rives : filmsdesdeuxrives@yahoo.fr

Les Mutins de Pangée : contact@lesmutins.org

La programmatrice :

Virginie Gautier - vgautier@louise-lefilm.fr



Les films des deux rives



LES MUTINS DE PANGÉE



Syndicat des
Distributeurs
Indépendants